

# 明代家具文化—奢侈品的密码

## Ming Furniture Culture—Secret Code of Luxury

■ 陈潇俐<sup>1</sup> 雷 勇<sup>2</sup> Chen Xiaoli & Lei Yong

(1. 南京博物院文物保护所, 江苏南京 210037;

2. 南京无为斋庄道艺术珍品坊, 江苏南京 210037)

奢侈品(Luxury)一词源于拉丁文中的词汇:“光”(Lux)。所以,奢侈品应是闪光的、明亮的、吸引人的、让人享受的物品。奢侈品在经济学上讲,指的是价值/品质关系比值最高的产品。从营销学的角度上看,奢侈品又是无形价值/有形价值关系比值最高的产品,其无形价值已远远大于其使用价值了<sup>[1]</sup>。其无形价值,即奢侈品的密码就是底蕴深厚的富贵文化。这种文化价值主要来自于它的历史和精英人士引领的审美价值取向。

奢侈品是为高端的成功人士服务的,使用奢侈品牌的人,都是那种具有优越感的人。他们追求富贵的文化价值。正如路易十三公司描述的:“在一瓶干邑中领悟到无上的境界,体验登顶的感受。”如果除去感受和想像,单单50毫升400欧元的标价,那绝对不是奢侈品。

明代家具是中国家具史上的里程碑,被推崇为代表中国家具发展的高峰时期,形成了具有特有深邃文化底蕴的奢侈品。

对于可以直接感觉到的实体来说,它的感官特征赋予了它一部分特质,作为科学分析的客观对象,这些特质是十分重要的。而实体之所以有趣、有意义还在于它是某些故事,某种生活,某种情感,甚至某种精神的载体,对于主观体验来说,这些尤为可贵。明代的家具不正是如此吗?一桌,一椅,一几,一榻布置于某位文人墨客的庭院堂榭之中,陪伴他从春秋到寒暑,从晨钟到暮鼓,从花开到花谢,从燕来到燕去,还陪伴他读书、会友、吟诗、作画、奕棋、抚琴、赏花、对酒、品茗、参禅,进而陪伴着他的闲情逸致,喜怒哀乐,和他一起对待生活、人生和世界,他们是水乳相融的一体。

明代家具,从其生理性的实用功能来说,有其科学性的一面,比如官帽椅的靠背板所呈现的曲线,和人体背部脊椎的曲线相称,可以提供舒适的支撑;明代大量的椅子的坐面为藤编制而成,它凉爽透气,富有弹性,适合夏季使用;“滚凳”的中心滚轴可以按摩人的腿部肌肉神

经,起到很好的生理按摩作用。

然而,明代家具之所以成为经典,除此之外,一个非常特殊而又极为重要的因素就是大批明代文人在理论和实践两个方面,直接参与了家具的设计和研究,赋予了明代家具以文人的审美观。在中国传统社会中,“读书”成为一种十分难得和荣耀的事情,“士、农、工、商”,以文人为主体的士在传统社会中的地位是至高无上的。文人始终在中国传统精英文化中浸染,其生活方式、审美情操和精神理念,都有着鲜明的特点,使明代家具从理论研究到设计、制作、收藏、摆放、使用都融入到一个醇厚的文化氛围之中,促成了一种精致的审美生活的发展。

一个文人最能安身立命之地,就是他的书房,通常称为书斋。文震亨在《长物志》中重点描绘了文人书房的家具和陈设:

### 1. 坐几

天然几,设于室中左边东向,不可迫近窗栏,意避风日。几上置旧研一,笔筒一,笔砚一,水中丞一,研山一。古人置研具在左,以墨光不闪眼,置于灯下更宜。书册,镇纸各一。

### 2. 座具

湘竹榻及禅椅皆可坐,冬夜以古锦制褥,或设帛比皆可。

### 3. 椅榻凭案

斋中只可置四椅一榻,他如古须弥座,短榻,矮几,壁几之类,不妨多设。忌靠壁平设数椅屏风,仅可置一面书架及橱,俱列以图史,然亦不易太杂。

### 4. 小室

几榻俱不宜多置,但取古置狭边书几一置于中,上设笔砚、香合、熏炉之属,俱小而雅,别设古石小几一,以置茗碗茶具。小榻一,以供偃卧坐。不必挂围,或置古奇石,或以小佛橱供金小佛于上亦可<sup>[2]</sup>。

由此可以想见的是,明代文人的读书生活中包含着丰富的审美意蕴。读书生活不仅仅是一件严肃刻苦刻板的活动,更是陶冶情趣、怡神

养性的活动。读书生活,与之相应的书房的家具和器物陈设,体现了主人的生活品位与审美意趣。

明代家具作为一种文化现象,受到中国传统哲学观的影响是深远的。《易经》中的名言:“形而上者谓之道,形而下者谓之器”,所谓“形而上”即为“理念世界”。中国传统文人终其一生“格物致知”,通过渗透现象世界来上达理念世界,由“器”上升到“道”。正如《庄子·养生主》中所描绘的“庖丁解牛<sup>[3]</sup>”中所言:“臣之所好者,道也,进乎技矣。”主流精英文化对于“道”的重视远远在“器”之上,“重道轻器”。

入世之担当的儒家赋予了明代家具以沉郁、庄重、温厚、伟岸;出世之逍遥的道家赋予其以空灵、飘逸、柔婉、清新。

以儒家为主的道德礼仪教化,培养出“君子诉诸己,小人诉诸人”的内向的人格修养和东方古典人格内敛矜持的含蓄。以克己复礼为美德,以外露张扬为恶习。这种矜持内向的人格影响着东方式的审美情趣,表现为含而不露、沉静内向的审美特征。明代家具使用深色的硬木,比如紫檀,即是取其沉静内敛、静而不喧的色彩和光泽。家具的造型方寸有度,不追求夸张。线条柔缓有致,绝无狂暴张扬。儒学倡导的道德礼仪教化还注重在家具中体现出人与人的关系。“交椅”体现人的地位的至高无上;八仙桌的不同位置体现不一样的重要性;用“拜匣”盛放名帖以示郑重的礼节。

道家哲学注重道法自然的超脱。庄子曾说:“天地与我并生,而万物与我为一”,人与自然的融合,首先是赋予自然情感,从而使人与自然获得共通,进而达到忘我的境界。明代家具使用珍贵红木天然用材不加髹漆,呈现天然纹理的自然之美,寄托文人的山水情怀。“丹漆不文,白玉不雕,宝珠不饰,何也,质有余而不受饰也”。归于朴实、自然、天真和自由。“水之清,不杂则清,莫动则平,郁闭而不流,亦不能清。<sup>[3]</sup>”(《庄子·刻意》)。所以在家具形态的细节刻画

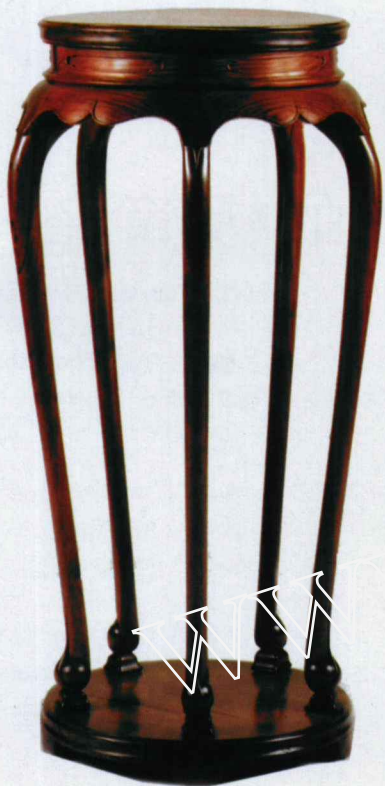


图1



图2

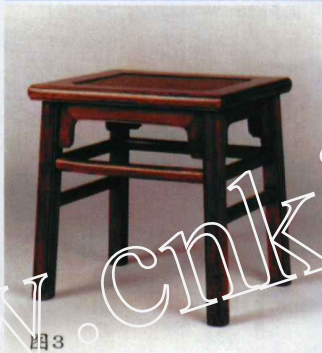


图3



图4



图5

- 图1 黄花梨五足带台座香几
- 图2 黄花梨有束腰长方凳
- 图3 黄花梨无束腰长方凳
- 图4 黄花梨圆后背交椅
- 图5 铁力有束腰脚踏

上,各种丰富多彩、千变万化的线型恰如其分的运用于其中,有“S”形靠背;搭脑,由多种自由曲线组成的,显得雄劲生动;扶手矮老的曲线也是流畅自如,长短宽窄富有变化;腿的线脚也是丰富多彩的,明式家具一般是圆腿居多,但腿的上下粗细变化自然,流畅秀丽;足部形状变化多样,外翻马蹄活泼轻快,内翻马蹄稳重大方。家具的造型也由此变得生动而有灵气<sup>[4]</sup>。静寂重于境界、意蕴,流动主要指体势、脉络;前者是内在的,本质的,后者大多是外部形式的,二者相辅相成。静与动是一个范畴,另一个范畴是虚与实。明代圈椅主要特点的椅圈部分,是由搭脑与扶手融合成的独具特色的两圆心优美曲线形成。椅圈的圆弧半径与端部弯头半径的比例正好是2:1,两圈外切形成了圈椅的轭状优美曲线;靠背的镂空雕花装饰;轻巧的圆形椅腿,处处向虚的设计留有余地,发人深思,回味无穷,给人以静谧空灵之感。

相对于工业化快速的生产方式诞生的是千篇一律的商品,手工制作的明代家具在制作的过程中融入了制造者的思想和创造,每一件都是独一无二的工艺品。“慢工出细活”,无独有偶,全球顶级运动型豪华车“宾利”(Bentley),其车身在生产线上每分钟才转动6英寸。诞生于1838年的“百达翡丽”(Patek philippe)手表,有“钟表之王”美誉,每款表从设计到制作出来至少需要5年实践。明代家具是文人生活中追求精工细作的器物,无不制作精良考究,尤其在细节处的雕刻纹样,雕工细腻、圆润、灵动,绝非仓促之下,手艺粗糙的情况下可以完成的。更重要的是每一件“细腻”的审美观,一方面源于外部缓慢而静态的生活,一方面源于内在细腻隽永的心态,两者相辅相成。由此,进入了马斯洛描述的人类最高层次的需要——“自我实现”,打造了成为家具明珠的奢侈品。

从美学的角度去审视明代家具,它反应给我们最直接、最突出的感受,是一股扑面而来的浓郁的书卷气。明代家具作为明代文化的载体,它使我们在历史的长河流经了若干个世纪之后的今天,依然能够透过一件件明代家具深刻的感悟明代社会浓郁的文人氣息,成为中国传统文化中璀璨的奢侈品。

(责任编辑 方舟)

#### 参考文献:

- [1]杨清山.名牌.南方日报报业集团.2005,8
- [2]文震亨在.长物志图说.山东画报出版社.2004,5
- [3]庄周.庄子.山西古籍出版社.1999,9
- [4]李而红.中外家具发展史.东北林业大学出版社.2000,11