

略论中国传统家具五金配件的装饰作用

Decorating functions of traditional Chinese furniture hardware accessories

■张继娟 Zhang Jijuan

(中南林业科技大学职业技术学院, 湖南长沙 410004)

摘要: 本文依照传统家具五金配件的演变历程, 归纳总结了传统家具五金配件的种类与造型样式, 并分类探讨了五金配件在传统家具上的装饰作用, 以弘扬民族文化, 为现代家具设计提供借鉴。

关键词: 传统家具; 五金配件

中图分类号: TS664 文献标识码: A 文章编号: 1006-8260(2006)10-0050-02

Abstract: This paper narrates the developing history of traditional furniture hardware accessories and reveals their decorating functions according to their kinds and forms in the hope of developing the national culture and promoting modern furniture design.

KeyWords: Traditional furniture; Hardware accessory

1 前言

中国传统家具作为我国文化遗产中的瑰宝, 历史十分悠久, 可以一直向上追溯到我们文化源头开始的地方。从新石器时代开始, 经过秦汉、魏晋、唐宋, 一直到明代, 发展到中国传统家具的顶峰。

五金配件与传统家具的结合历史悠久, 它不仅是家具上的功能部件更是家具上美观的装饰品。传统家具上的五金配件极富特色, 有着丰富的图案形式和造型, 并且种类繁多, 主要用于箱柜等储藏类家具, 其合理的分布对增添家具的美观起着很大的作用。最早研究中国传统家具的艾克先生说过, 五金配件之于中国家具犹如镀金装饰之于洛可可式作品, 由此可见五金配件在传统家具上的地位和作用非同一般。

随着家具的演进与发展, 不同时期、不同种类家具上的五金配件的类别、型式与功能, 也有不同程度的差异。传统家具五金配件最早可以追溯到公元前的青铜时代, 不过最初家具上出现的五金件多是为了满足结合的需要。唐代的家具五金件已具有装饰性, 如橱柜上的蝶形合页、插销、锁等。还有一些家具的角部包镶着带花纹的金属构件, 这对家具的角部既是一种装饰也是一种保护。到了明代中国传统家具进入了完备成熟时期, 形成了独特的风格, 五金配件也达到了鼎盛时期, 除了具有实用功能外, 装饰性已提高到影响家具身价的重要地位, 不但形式多样、艺术性强, 而且题材广泛, 成为家具装饰的重要组成部分。而清朝时期由于海禁开放, 家具五金配件的型式、材料, 则受到了欧洲风格的影响。

2 传统家具五金配件的种类与造型样式

传统家具上的五金配件发展到明清时代, 使用已相当普遍。按功能不同大致可分为三大

类: 一类是用于连接的铰链部分, 通常有连接家具两部分并能使之活动的合页; 另一类是用于开合或箱盒之类的提携部分, 通常有附着在箱子上下开口处可开启和关合及上锁的拍子、锁插, 有钉在橱柜前面的面叶或“面条”, 其上也常连有锁插等饰件, 有抽屉面板上作为拉手的吊环和吊牌, 以及箱盒提环、握柄等; 第三类是用于腿脚或拐角等处的加固与保护部分, 通常有套在家具腿脚上的脚套, 镶装在家具转角处的包角, 有为防止家具磨损而安装在交机转轴处的护银钱等, 这些五金配件通常兼具保固及装饰双重功能。其他的还有锁具、钉类等五金配件。

传统家具上的金属饰件不仅种类繁多, 纹饰也非常优美, 变化多端, 常见的有鱼纹、花茎纹、如意纹、回纹等等。造型上则有方形、圆形、三角形及取材于各种动植物的形状等。

这些金属饰件的造型除与家具整体的造型相统一之外, 在家具上一般采用对称式的分布, 这充分体现了中国传统的审美观。金属饰件的造型常取自一些传统的吉祥图案, 在装饰内容上大量采用隐喻丰富的祥瑞庆题材, 来体现人们美好的生活愿望和对幸福的追求。如“鹤上梅梢”(喜上眉梢)、“麒麟送子”、“松鹤万年”、“五蝠捧寿”(五福捧寿)等吉祥图案, 不仅富有生活气息, 而且极具中国的民族特色, 很受群众的喜爱, 以至于延用至今。由于制作条件的限制, 这些金属饰件往往采用比较简单、抽象的造型, 同时其造型的设计和选择还常常受到家具上其它装饰图案的影响。

3 传统家具五金配件的装饰作用

传统家具上的五金配件不仅可以加强家具结构的牢度, 具有一定的使用功能, 更是一种重要的装饰题材, 它拙中藏巧、朴中显美, 以其

特有的装饰风格和民族语言, 广为流传, 深受人们的喜爱。五金配件在传统家具上的装饰作用主要体现在以下四个方面:

3.1 色彩装饰

大部分明清家具的材料使用紫檀、花梨木、红木、榿木等硬木, 其纹理和木色深沉华美、高贵典雅。而这些家具上的金属饰件, 则多使用白铜或黄铜以及红铜镀金制作, 具有特殊的金属色泽, 可与木材形成强烈的色彩对比, 产生鲜明的装饰效果, 形成了明清家具的一大特色。比如在紫檀原木色作为主色调的家具上, 使用黄铜饰件作为主色调的补色, 不仅弥补了家具的沉闷感和单调感, 更使紫檀显现出高贵华丽的质感(图1); 而在使用黄花梨木的家具上, 使用白铜饰件也更加突出了花梨木金黄的色泽(图2)。

3.2 造型装饰

五金配件的造型样式可谓丰富多彩, 如家具上的面叶、合页、吊牌等, 不仅造型多种多样, 而且同一形状又可生出许多变化, 以产生不同的装饰效果。

面叶不仅是橱柜类家具上最重要的功能部件之一, 更是最醒目的装饰部件, 它往往成为人们的视觉中心, 面叶通常采用对称形状, 依据橱柜有无立柱, 分为两片或三片。面叶的样式常依据家具的形状而配置, 强调形状与形体的统一。比如明代的圆角柜大多强调自然的木色和纹理, 除了正面的铜饰件, 绝少有其它的装饰, 加上圆角柜门轴的特别构造无须合页, 使得面叶的装饰作用更为重要。圆角柜的面叶大多采用线条简洁、比例修长的长条图样“面条”。所谓“面条”是一种狭长形状的面叶, 它的装饰多简朴而重在两端形状的处理上。其宽度一般与立柱同宽, 且随着立柱浑圆的外形设计成弧形, 几根“面条”之间一般同宽, 其长宽比一般较大, 以



图1 紫檀官皮箱配以黄铜饰件

图2 黄花梨官皮箱配以白铜饰件

图3a、3b 黄花梨圆角柜的面叶装饰

图4 黄花梨药箱



图5 黄花梨官皮箱

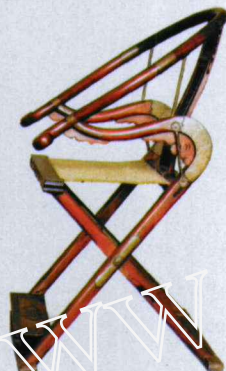


图6(a) 交椅镀金包角



图6(b) 交椅侧面角牙及镀银饰件



图6(c) 黄花梨餐桌铁镀金包角



图7 黄花梨联三橱



图8 四件柜圆饰件



图9 黄花梨龙纹官皮箱



图10 螭纹联二橱

更显得总体造型的高大(图3a)。在清代家具中,部分圆角柜的铜饰件显得更具装饰性。典型的面叶外形如朝服上的章补(图3b)。

合页通常强调其外轮廓线的式样,或方或圆,或燕尾或蝶形,图案精美,变化多端,并且其外形常与面叶、家具本身整体的造型、家具上的装饰纹样和图案主题等相统一,如图4黄花梨药箱上的合页与面叶的统一搭配。

家具上吊牌的造型样式也非常丰富,用途十分广泛,在抽屉、柜门上都可见其踪影,是一种非常具有动感的装饰附件。

3.3 结构装饰

所谓结构装饰,就是指它既是家具的结构部件,又是一种装饰。它起到了支撑重量、使家具坚固的结构作用,又起到装饰美化家具的作用。金属饰件作为明清家具上结构装饰的一部分,往往成为整件家具的点睛之笔。如箱柜类家具因其实用功能造型的限制,在装饰手法方面不及其它类家具线条样式的变化多,而其上的面叶、合页、包角等金属饰件既是最重要的功能部件,同时也是最显眼的装饰部件,通常成为整件家具的主要装饰(图5)。交椅上的包角及一些镀金、镀银饰件和桌子上的镀金包角等也是家具上典型的结构装饰(图6a、b、c)。

3.4 强调装饰性与整体的搭配统一

五金配件在传统家具上的装饰作用固然重要,但当多种饰件在同一家具上出现时,饰件与家具之间、饰件彼此之间的搭配协调就显得更为重要。如橱柜上的拉手与锁的组合就十分巧妙,往往是“一静一动,一平一凸,一规则一弯曲,在对立中既充分考虑了使用功能,又注意形式与态势所造成的审美效果。”抽屉拉手或用拉环,或用吊牌,又各有不同式样(图7)。

家具与金属饰件的搭配虽然有很大的灵活性,但饰件的选择要与家具的造型及雕饰相协调。有的家具简单朴素,要靠饰件的装饰来破除沉寂,使整体活跃起来。例如四件柜上的铜饰件为了配合其雄伟沉稳的造型,常采用以圆形为基本形的图案样式,以打破此类家具的沉闷感。顶柜和立柜对称排列各有四个合页,立柜的面叶被安在便于上锁和开启的位置,是很符合人性的设计,也降低了完全对称带来的刻板的感觉。顶柜的面叶较小,使整个家具呈现出和谐上升的趋势。虽合页同面叶不尽相同,但图案轮廓接近而彼此呼应(图8)。而有的家具雕饰繁杂就选择比较质朴的饰件,从而起到调剂、间趣的作用,如龙纹官皮箱及螭纹联二橱(图9、10)。

不难设想,如果四件柜用的是长方形面叶及合页,它就不能像云头式饰件那样使方正的柜子略具圆婉的意趣。因此,传统家具在选择金

属饰件,强调其装饰性时,更多的是从家具的整体着眼,以使各个饰件的装饰意义得到合理的体现。

4 结语

总之,什么样的民族文化产生什么样的艺术,中国传统家具五金配件是中国特有的一种文化现象,具有独特的东方文化魅力和深厚的文化内涵。数千年来,它伴随着中国传统家具的发展而不断的发展和创断,随着人类的进步和社会的向前发展,它又以与时代相适应的面目存在于社会中,为美化人们的生活增色添彩。

(责任编辑 黄炎)

参考文献:

- [1]王世襄.明式家具研究:文字卷[M].香港:三联书店有限公司,1989.7.
- [2]陆志荣.清代家具[M].上海:上海书店出版社,1996.12.
- [3]朱炼,刘曦丹.明清箱柜类家具的金属饰件[J].家具,2001(2).P46-49.
- [4]上海市家具研究所.国内外家具五金件生产现状及发展趋势.上海:全国家具工业科技情报站,1991.11.