

清代家具与室内装饰

孙景荣¹, 陈永贵^{2*}, 杨 润²

(1. 西北农林科技大学 机械与电子工程学院, 陕西 杨陵 712100; 2. 西北农林科技大学 林学院, 陕西 杨陵 712100)

摘 要: 通过对清代室内装饰和家具风格特点的全面介绍, 分析了清代特别是雍正、乾隆时期追求庄严和富丽豪华的特点。对于更好的了解清代家具与室内装饰艺术风格及其在中国家具、室内发展史上的重要地位具有重要意义。

关键词: 清代; 室内装饰; 家具

中图分类号: TS606 20 **文献标识码:** A **文章编号:** 1001-7461 (2007) 02-0172-04

The Furniture and Interior Decoration in Qing Dynasty

SUN Jing-rong¹, CHEN Yong-gui^{2*}, YANG Run²

(1. College of Mechanical and Electronic Engineering; 2. College of Forestry, Northwest A & F University, Yangling, Shaanxi 712100, China)

Abstract Qing dynasty was the last Chinese feudal dynasty, also was the dynasty which the national minority ruled the population multitudinous of Han Nationality and the spacious region, therefore, it had some typical characteristics. Through the comprehensive introduction of the interior decoration and the furniture style in Qing dynasty, the paper analyzed its characteristics, especially pursuit of the solemn, and the splendid luxurious ones in Yongzheng and Qianlong periods to provide a better understanding of the furniture in Qing dynasty and interior decoration artistic style and its important status in Chinese furniture and interior development history.

Key words: Qing dynasty; interior decoration; furniture

清代是中国古代的最末一个朝代, 它经历了恢复、发展和衰颓的 3 个历史时期。清朝统治初期, 当时国内初定, 国力不裕, 在兴造方面皆以节约、实用为主, 建筑、室内、家具处于沿袭与继承明代传统风格的状态, 在造型与结构上并无多大变化。而到乾隆年间, 生产恢复已达高潮, 国内政治局面稳定, 经济繁荣, 财富相对集中使得民风逐渐向奢靡享乐方面发展, 皇家苑囿、建筑大量兴起, 达官显贵的私家园林争奇斗艳, 家具与室内装饰艺术丰富多彩, 盛况空前, 可谓是封建社会的颠峰时期, 使中国传统建筑、室内与家具的发展进入了一个绚丽斑斓、华丽多姿的自我表现的黄金时代。现存故宫中大量的家具、室内陈设均为雍、乾时期的遗产, 它体现了这一时期追求庄严、富丽豪华的特点和时代特征^[1]。而到了清代后期, 在统治阶级日益腐败的状况下走向崩溃, 在家具与室内装饰上, 多数流于繁琐, 细碎, 偏重观赏, 不

重适用^[2]。到目前为止, 对清代家具的研究取得了一定的成果, 但在清代家具与室内装饰的整体研究方面还有所欠缺。纵观室内设计的发展史, 有什么风格的室内装饰, 就有相同风格的家具与之匹配。因此, 只有充分认识并把握住清代家具与室内装饰的衔接点, 才能更好的了解清代家具与室内装饰艺术的特点, 这对创造富有中国风格的新型家具和室内环境是十分有益的。

1 室内装饰

清代室内装饰内容相当丰富, 并取得了很高的成就。从室内隔断、墙板门窗到天花、藻井, 除了具有一定的实用功能外, 装饰的美学效果更为突出。

1.1 门、窗

门窗的做法和近代建筑的木门窗相似, 由门窗框(框槛)和门窗扇 2 部分组成^[3]。

收稿日期: 2006-05-25 修回日期: 2006-07-06

作者简介: 孙景荣(1978-), 女, 青海西宁人, 助教, 主要从事家具与室内设计的教学与研究工作。

* 通讯作者: 陈永贵, 讲师, 从事园林设计和室内环境设计的教学与研究。

1.1.1 隔扇门、槛窗 多用在较大或较为重要的建筑上。隔扇门主要是由上槛、帘架花心、隔扇心、裙板、下槛等几部分组成。门中最富于变化的是隔扇心部分,图案变化繁多,明代以直棂条构图多为,如井字格、斜方格、步步紧等。而清代盛行拐子纹、回纹、如意纹等表现出一种轻快、运动、繁多的感觉。另外,清代隔扇门的裙板亦为重点装饰,一般均为如意纹、夔龙纹、团花、云龙等较为繁复的雕刻,而这种特征的形成,正是体现了这一时期,特别是清代统治阶级和上层官宦、富商,追求变换、富丽纷繁的特点。

槛窗的构造类似与隔扇门,只是把隔扇门的裙板部分去掉。装饰手法与隔扇门相同。

1.1.2 支摘窗 是一种常用的民居窗。分里、外2层,里层上段附有纱扇,外层上段可以支起,以达到通风换气的目的,里层下段多装玻璃,便于采光,外层下段可将油纸扇摘下,故称支摘窗。其棂窗图案大多为步步紧,也有灯笼框、拼合锦等图样,装饰手法多样^[4]。

1.2 室内空间的分隔

木构架房屋不需要承重墙,内部可全部打通,也可按需要用木装修灵活分隔。分隔方式可实可虚,实隔如屏门、格扇、版壁等,把室内隔为数间,用门相通;虚隔有落地罩、圆光罩、多宝格、太师壁等,都是半隔半敞,不设门扇,既表示出空间上的有限隔,又不阻挡视线,并可自由通行,做到隔而不断,将室内空间的区划与交融联为一体。清代在室内隔断方面积累了多样化的处理方式,这也是清代建筑室内的重要成就。其中比较典型的有以下几种。

1.2.1 罩 就是在柱子之间做上各种形式的木花格或雕刻(图1、图2),使得两边的空间又连通又分隔,即分间而不隔开。常用在较大的住宅或殿堂中。



图1 落地罩



图2 圆光罩

Fig. 1 Stall-type cover Fig. 2 Aureola cover

1.2.2 博古架 博古架又称多宝格,专门陈设古玩。在大宅或宫廷中往往将整个开间做成博古架,分割成拐子纹式的小空格,有的还在边缘加饰花牙,具有很强的装饰性^[4]。

1.2.3 太师壁 堂屋的后壁中央作出木雕团龙凤

或板壁悬挂字画(图3),两侧靠墙处各开一小门,通往后边隔间、楼梯,壁前设条案及八仙桌椅。这种处理几乎成为厅堂的定制。

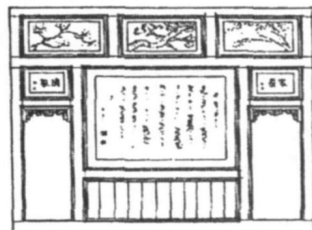


图3 太师壁

Fig. 3 Grand preceptor wall

1.2.4 碧纱橱 即室内使用的隔扇门(图4)。满间安装6扇、8扇不等,一般仅中央2扇可开启,其余为死扇。这类隔断的隔扇心通常做成双层,以灯笼框式的棂格最为多见,中间糊纸或纱,并在纸或纱上书写诗词或绘制图画,是具有书卷气的装饰品。宫廷中亦有在隔扇上镶嵌宝石、螺钿等的,以增强室内的华贵气氛^[4]。



图4 碧纱橱

Fig. 4 Blue screened cupboard

1.3 天花、藻井

1.3.1 天花 宫殿庙宇等大型建筑中的天花做法是用木龙骨做成方格,称为支条,上置木板称为天花板,在支条和天花板上,都有富丽堂皇的彩画。在普通住宅多用纸糊或苇棚,比较简易。顶棚在明清两代没有显著的变化,只有天花板上的彩画,是随着清式大木彩画式样,增加些繁复华丽的图案,而忽略明代那种朴素和庄重的本色了^[5]。

1.3.2 藻井 藻井是顶棚向上凹进的部分,用在最为尊贵的建筑中(图5)。形状有八角、圆形、方形等,多由极为精致的雕刻组成,是我国古代建筑中重点的室内装饰^[3]。清代藻井最为突出的是雕饰明显增多,龙凤、云气遍布井内,而且大量贴金,使藻井在室内装修中处于突显的地位,而这一特征正是清代追求富丽豪华的特点的表现。

2 家具

业界将清朝雍正、乾隆以后制作并在风格上与前朝有所不同的家具称为清式家具。这是以皇家为

主导,在宫廷和民间的相互影响,相互交流,共同创作中发展起来的。在形式、风格特点等方面形成了独特之处。

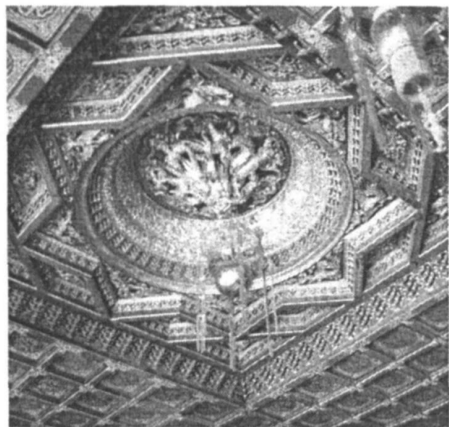


图5 养心殿藻井

Fig. 5 Spiritual cultivation palace caisson ceiling

2.1 家具类型

清代家具的品种在明代的基础上,样式更繁多。如清朝新兴的太师椅,形式就有多种多样,有三屏凤式靠背太师椅,拐子靠背式太师椅,花饰扶手靠背太师椅等。家具的类型,还延伸出各种形式的新型家具,如多功能陈列柜、折叠椅等。在北京故宫内还可见到很多成形于建筑与空间内的固定家具,与墙体融于一体,这是前所未有的。而且成组成套配置家具的概念更为明确,出现了厅堂、卧室、书房等不同的家具组合(图6、图7)。厅堂多以后檐墙为背景安置条案,案前设方桌、对椅,北方建筑中也有以炕为中心的,配以炕桌、脚踏,两侧设茶几、椅子或方、圆凳。卧室内除炕、架子床外,还设立柜、连二橱、炕柜、凳、墩、盆架、衣架等。书房内设书案、书橱、博古架、椅凳等。清代立屏渐少用,而代之以穿衣镜。清代的香几、机凳、半月桌等小件家具的应用很普遍,布置灵活自由,丰富了居住气氛。

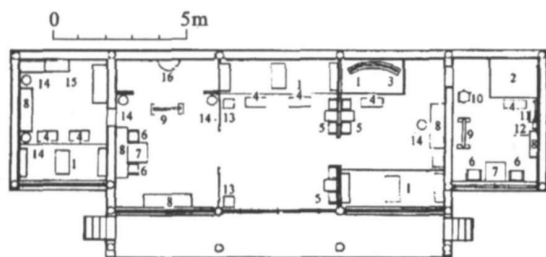


图6 清代住宅室内家具布置图

Fig. 6 The chart of interior furniture arrangement of housing in Qing Dynasty

- 1 炕 2 床 3 炕屏 4 脚踏 5 一几二桌 6 椅
7 方桌 8 长桌 9 穿衣镜 10 脸盆架 11 衣架
12 几 13 方凳 14 圆凳 15 立柜 16 半圆桌



图7 网师园厅内家具

Fig. 7 The furniture in the hall of master-nets garden

2.2 家具特点

2.2.1 造型厚重、用材多样 清式家具在造型中强调稳定、厚重的雄伟气度。家具的总体尺寸宽大,与此相应的局部尺寸、部件用料也随之加大,为雕刻、镶嵌、彩绘等装饰手法提供了充分发挥的余地^[1]。家具线条平直硬拐,如罗锅枨由流畅的线条变为有棱角的线;靠背板多为直线形式;腿脚由圆形变为方形或方形带圆棱;足部多为直角回纹马蹄足(图8)。



图8 嵌大理石太师椅

Fig. 8 Inlays the marble large round-backed wooden arm chair

在选材上,清式家具推崇色泽深、质地密、纹理细的珍贵硬木,以紫檀木为首选。另外,石材镶嵌、螺钿、瓷片、珐琅等也广泛应用于家具。

2.2.2 注重装饰、手法多样 清式家具讲究华丽装饰,求多求满,千方百计造成一种奢华、富丽和大富大贵的效果(图9)。清式家具几乎使用了一切可以利用的装饰材料和装饰手法,对家具进行满雕密饰,而最多采用的装饰手法是雕饰与镶嵌。刀工细致入微,手法上又借鉴了牙雕、竹雕、漆雕等技巧,磨工亦百般考究。镶嵌是将不同材料按设计好的图案嵌入器物表面,家具上嵌木、嵌竹、嵌石、嵌瓷、嵌螺钿、嵌

珐琅等, 花样翻新, 千变万化。但由于过分追求装饰, 难免忽略家具整体的比例、造型的和谐以及木材本身的天然纹理美。

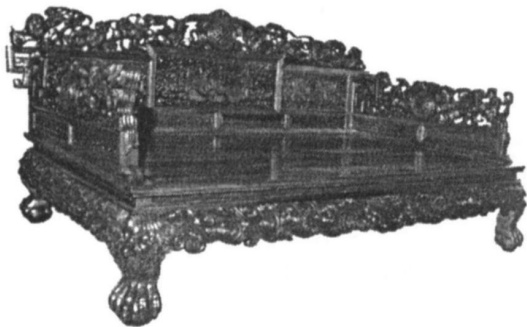


图 9 红木透雕罗汉床

Fig 9 Padauk teak openwork arhat bed

3 结论

清代家具与室内装饰追求庄严、富丽豪华的特

点与当时的社会背景是息息相关的。清代特别是在乾隆年间, 装饰艺术丰富多彩, 技艺高超。从形体、质地、工艺技巧、构图、艺术立意等方面都有大量的创新, 代表了一个时代的美学倾向, 对家具与室内装饰的发展也产生了积极的影响。但到了清代晚期, 家具和其他工艺一样, 每况愈下、衰退不振, 逐步走向了趋于庸俗的路子, 这也正是一个时代的文明由强趋弱的一种反映。

参考文献:

[1] 李雨红, 于伸 中外家具发展史[M] 东北: 东北林业大学出版社, 2002

[2] 潘嘉来 中国传统家具[M] 北京: 人民美术出版社, 2005

[3] 田学哲 建筑初步[M] 北京: 中国建筑工业出版社, 1999

[4] 孙大章 中国古代建筑史[M] 北京: 中国建筑工业出版社, 2002

[5] 杨耀 明式家具研究[M] 北京: 中国建筑工业出版社, 2004 13-24

(上接第 171 页)

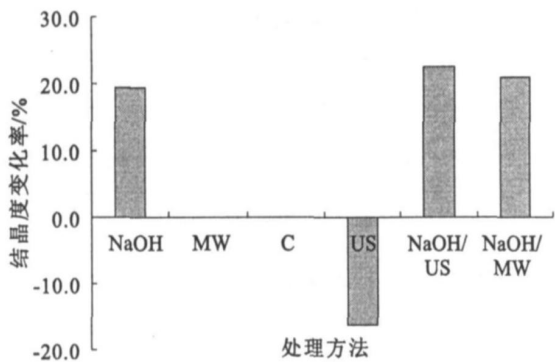


图 4 不同处理方法木材相对结晶度变化率
(与未处理材比较)

Fig 4 Relative crystallinity variety rate of wood treated by different methods (comparing with untreated wood)

3 结论

利用不同的方法处理木材, 木材细胞壁微纤丝的晶格构造未发生变化, 微纤丝结晶区的有序性没有被破坏。

NaOH 处理、NaOH 与微波联合处理、NaOH 与超声波联合处理均使木材细胞壁微纤丝结晶区域宽

度增加, 相对结晶度提高; 超声波处理使木材的结晶区域宽度减小, 相对结晶度降低。

微波处理对木材细胞壁微纤丝结晶区宽度及相对结晶度影响不明显。

参考文献:

[1] 尹思慈 木材学[M] 北京: 中国林业出版社, 1996 79-80

[2] 赵广杰 木材细胞壁的构造及其主成分的堆积过程[J] 北京林业大学学报, 1999, 21(1): 72-79

[3] 赵广杰 木材中的纳米尺度、纳米木材及木材-无机纳米复合材料[J] 北京林业大学学报, 2002, 24(5/6): 204-207

[4] 吕文华, 赵广杰 木材蒙脱土(MMT)纳米插层复合材料的制备构想[J] 林业科学, 2005, 41(1): 181-188

[5] Lv W H, Zhao G J. Design of wood/montmorillonite intercalation nanocomposite[J] Forestry Studies in China, 2004, 6(1): 54-62

[6] Lv W H, Zhao G J. Design Wood Nanocomposites from Polymer Nanocomposites[J] China Forestry Science and Technology, 2004, 1(1): 46-52

[7] 王西成, 田杰 陶瓷化木材的复合机理[J] 材料研究学报, 1996, 10(4): 435-440

[8] 陈玉和, 黄文豪, 常德龙, 等 氢氧化钠预处理对木材漂白促进作用的研究[J] 林产化学与工业, 2000, 20(1): 52-56

[9] 王喜明, 薛振华, 石丽慧, 等 微波改性木材的初步研究[J] 木材工业, 2002, 16(6): 16-19